



# Jaarverslag 2014



Stichting Toppie! voor kinderen met Autisme in Suriname

Samenwerken werkt!

---

Stichting Toppie! Lanzarotestraat 76, 1339 VB Almere Nederland , KvK 57881340,  
KKF 23374, ING NL 41 INGB 0008 118 77, tel: +31 6 30 30 47 64 ,  
[www.stichting-toppie.org](http://www.stichting-toppie.org)

## Inhoudsopgave

1. Woord van het bestuur	Pagina 3
1.1. Inleiding	Pagina 3
1.2 Bestuur en vrijwilligers	Pagina 4
1.3 Visie en Missie	Pagina 4
2. Autisme in het kort	Pagina 5
3. Doelgroep	Pagina 6
4. Publiciteit	Pagina 7
5. ANBI-status	Pagina 7
6. Overzicht inkomsten en uitgaven 2014	Pagina 8
7. Financiële prognose 2015	Pagina 8
8. Eigen vermogen in natura	Pagina 9
9. Vermogenspositie	Pagina 9
10. Toekomst	Pagina 9

## 1. Stichting Toppie!

### 1.1. Woord van het bestuur

Ons jaarverslag 2014 ligt voor u klaar. We hebben er voor gekozen om het beknopt te houden, maar wel transparant en overzichtelijk. Alles wat er gebeurt binnen de Stichting is immers te lezen op onze website en in de nieuwsbrieven.

Stichting Toppie! is op 3 mei 2013 in het leven geroepen door Roberto en Natascha Wondel. Allebei zijn zij ervaringsdeskundigen (ruim 18 jaar) in het begeleiden en opvoeden van kinderen met autisme. Aanleiding voor het ontstaan en de oprichting van Stichting Toppie! is dat zij beiden een droom hebben om iets te doen voor kinderen met een autistische beperking in Suriname. Overal wonen kinderen met een autistische beperking, maar Suriname zit in het hart van de familie Wondel. Roberto Wondel is van Surinaamse afkomst en door zijn verhalen over dit mooie land, is Natascha en hun hele gezin van dit land gaan houden. De keuze om iets voor autistische kinderen in Suriname te gaan doen was hiermee gemakkelijk gemaakt. Geen twijfel mogelijk dat het hele gezin achter de plannen staat: In 2016 zullen zij met hun gezin gaan (r)emigreren naar Suriname om Stichting Toppie! te verwezenlijken.

Stichting Toppie! Haar hulpverlening is gericht op kinderen en (jong)volwassenen met autisme en op de mensen in hun directe omgeving in Suriname. Dit kunnen zijn: ouders, partners of gezinsleden en hulpverleners die betrokken zijn bij de dagelijkse zorg. Kortom het netwerk van het kind. De omgeving wordt intensief bij de behandeling betrokken en wij willen hen ook parallel een aanvullend behandelaanbod aanbieden. Dit is belangrijk omdat kinderen en (jong)volwassenen de steun van hun omgeving nodig hebben en voornamelijk de ouders vaak erg bezorgd zijn als hun kind autisme heeft. Het opvoeden van een kind met autisme is niet altijd makkelijk. De opvoeding roept bij ouders vaak veel vragen op. Ze moeten hun aanpak veranderen en vaak nieuwe vaardigheden aanleren die nodig zijn voor de opvoeding. Stichting Toppie! haar “unieke” behandelplan is speciaal afgestemd op de hulpvraag voor de kinderen en directe omgeving.

Wij willen advies, behandeling en consultatie aanbieden. In de toekomst willen wij onderzoek verrichten om zo meer kennis te verkrijgen over autisme en behandelingen in Suriname.

Stichting Toppie! een non-profit organisatie en wordt gedragen door de giften van sponsoren, donateurs, fondsen enz.

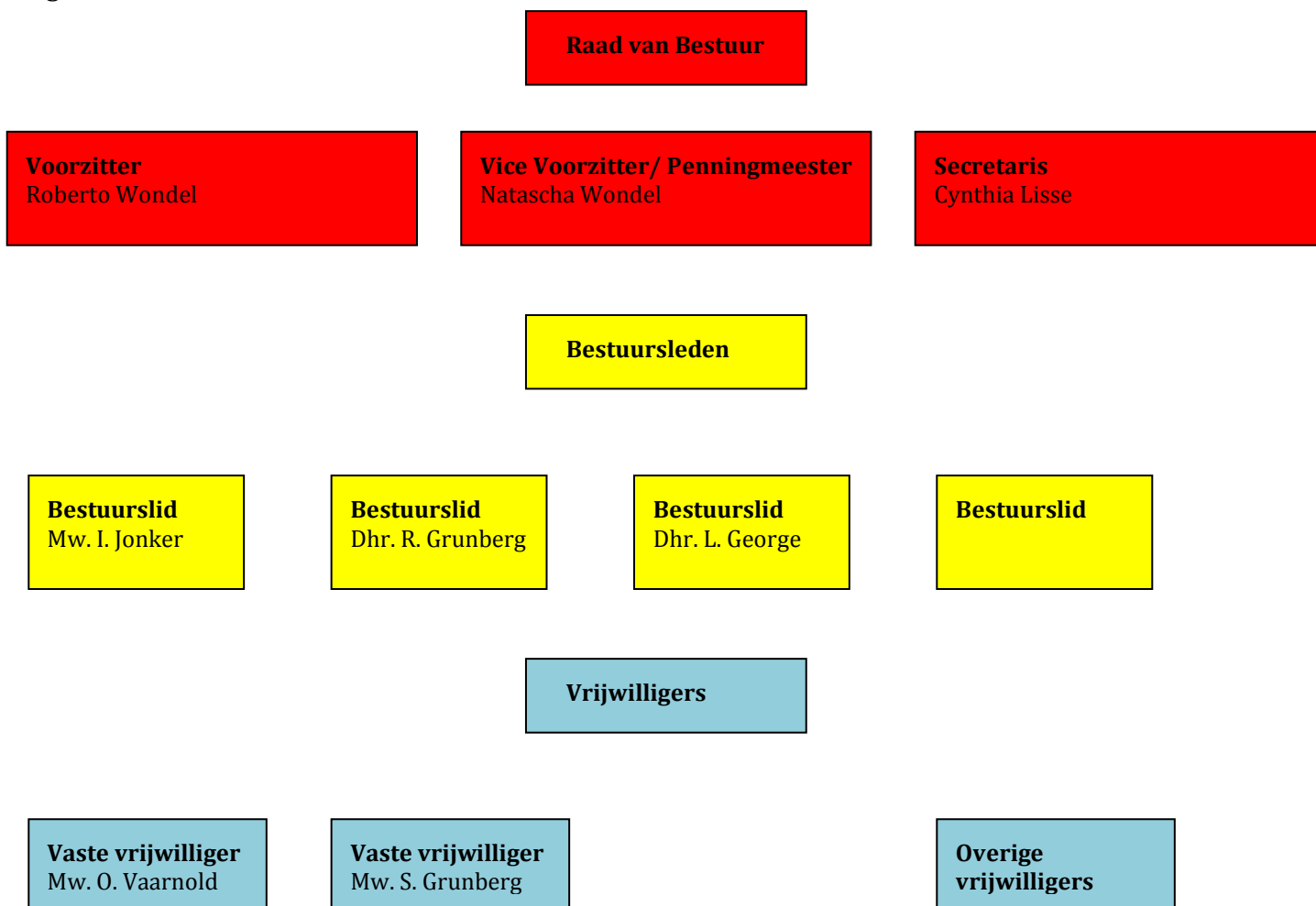
Wij gaan ervan uit dat u vaak de vraag krijgt om iets te sponsoren. In deze tijd is dat moeilijk, daar zijn wij ons van bewust. Wij hopen echter dat u na het lezen van dit projectplan, zo enthousiast over Stichting Toppie! bent geworden, dat u besluit om iets voor ons te kunnen betekenen.

Stichting Toppie! is een ANBI: een Algemeen Nut Beogende Instelling. Dit betekent dat u giften aan de Stichting mag aftrekken voor de inkomsten belasting.

Het jaar is voorbij gevlogen, we hebben gelachen, gehuild, verrast doen staan, soms om moeten gaan met stress...maar dat we dit afgelopen jaar ook hebben genoten staat vast. Leve Stichting Toppie!

## 1.2 Bestuur en vrijwilligers

Het bestuur bestaat uit een aantal enthousiaste mensen, die allemaal hun eigen persoonlijke redenen hebben om zich in te zetten voor autistische kinderen in Suriname. Stichting Toppie! wordt gekenmerkt door een ontspannen, ongedwongen en gezellige sfeer. Iedereen in het bestuur is met volle overgave actief om van Stichting Toppie! een groot succes te maken.



## 1.3 Visie en Missie

### Visie

Onze hulpverlening richt zich op het vergroten van de vaardigheden van de kinderen en (jong)volwassenen met autisme. Ons doel is om hen zowel sociaal als maatschappelijk zo zelfstandig mogelijk te laten functioneren. Dat ze zich maximaal kunnen ontwikkelen

en zo mogelijk weer kunnen doorstromen naar een vorm van onderwijs of dagbesteding. We maken daarbij gebruik van competentiegericht begeleiden: Dat wil zeggen dat wij gebruik willen maken van de mogelijkheden die het kind zelf heeft om de gesignaleerde of ervaren tekorten aan te pakken. Wij zien geen beperkingen maar kansen! We proberen zoveel mogelijk de omgeving van de kinderen te betrekken bij de behandeling. Dit willen we uiteraard ook doen door samen te werken met andere instanties en stichtingen binnen en buiten Suriname. Ons grootste doel is te bewerkstelligen dat kinderen met autisme in Suriname dezelfde kansen, mogelijkheden en voorzieningen zullen hebben als kinderen met autisme in Nederland.

### Missie

Stichting Toppie! wil zorg aanbieden aan kinderen met autisme en hun omgeving. De hulpvraag van het kind staat centraal in het proces en vormt het uitgangspunt voor verdere ontwikkeling van het zorgaanbod. Dit houdt in dat wij nauw willen samenwerken met andere stichtingen en instanties binnen en buiten Suriname. Stichting Toppie! wil haar ervaringen en kennis in de nabije toekomst graag delen. Door de inzet van de juiste combinatie van mensen en middelen, willen wij de kinderen een positieve ontwikkeling meegeven, zodat zij kunnen doorstromen naar een vorm van onderwijs, dagbesteding of zelfs een werkplek. Wij geloven dat ieder kind uniek is en zich kan ontwikkelen en hierdoor een bijdrage kan leveren aan de maatschappij.

## **2. Autisme in het kort**

(bron NVA) Met autisme bedoelen we de diagnoses: Autisme Spectrum Stoornis (ASS), klassiek autisme, Asperger en PDD-NOS (waaronder subgroep McDD).

Bij mensen met autisme werkt de informatieverwerking in de hersenen op een andere manier. Met autisme word je geboren, en blijft gedurende je hele leven een rol spelen.

Het wordt niet veroorzaakt door de opvoeding. Alles wat mensen met autisme zien, horen, ruiken etc. wordt op een andere manier verwerkt. En dat brengt een andere mix van sterke en zwakke kanten met zich mee. Zo hebben mensen met autisme vaak een goed oog voor detail, zijn ze eerlijk, recht door zee, analytisch en hardwerkend, maar hebben ze moeite met overzicht houden en sociale contacten en hebben ze een opvallend beperkt aantal interesses of activiteiten.

Autisme zie je niet aan de buitenkant, maar het heeft grote invloed op iemands leven. Hoe groot en op welke manier precies verschilt per persoon, en ook per levensfase. Autisme kent vele gezichten. Sommige mensen met autisme zoeken weinig contact met anderen. Anderen doen dit juist heel actief, maar vaak op een manier die 'vreemd' overkomt. Er zijn mensen met autisme en een verstandelijke beperking maar ook mensen met een hoge intelligentie. Sommigen kunnen met de juiste begeleiding een behoorlijk zelfstandig leven leiden, anderen hebben hun leven lang veel hulp nodig.

### Sociale interactie

De stoornis binnen de sociale interactie is vaak het opvallendste kenmerk van autisme. Mensen verwachten van elkaar een bepaalde vorm van socialiteit, zeker als het gaat om

de opbouw van een relatie, waarin ook wederkerigheid wordt verwacht.

Voor mensen met autisme is dit soort zaken meestal heel erg moeilijk, omdat er voor sociale interacties geen duidelijke en vaste regels zijn en zij dus weinig houvast hebben. Door hun probleem met empathie is het ook erg moeilijk voor hen om zich in de gevoelens en gedachtegang van de ander te verplaatsen. Ook zijn mensen met autisme niet goed in het uitdrukken van hun gevoelens.

### **Aantallen mensen met Autismen in Suriname**

Het is onbekend hoeveel mensen met autisme er precies in Suriname zijn omdat daar geen onderzoek naar gedaan is. Op basis van epidemiologische studies uit het buitenland wordt ervan uitgegaan dat autisme bij 0,58 % van de bevolking voorkomt, waarvan:

- 0.08 % klassiek autisme
- 0.38 % de stoornis van Asperger
- 0.12 % PDD-NOS

De overige vormen van autisme (o.a. Rett Syndroom) komen sporadisch voor. Omgerekend betekent dit dat er ongeveer 3370 mensen in Suriname zijn met een vorm van autisme. (Bron: brochure Autismen Begrijpen, NVA )

## **3. Doelgroep**

Stichting Toppie! Haar hulpverlening is gericht op kinderen en (jong)volwassenen met autisme (6-12 jaar / 13 tot 25 jaar) en op de mensen in hun directe omgeving in Suriname. Dit kunnen zijn: ouders, partners of gezinsleden en hulpverleners die betrokken zijn bij de dagelijkse zorg.

De omgeving wordt intensief bij de behandeling betrokken en wij willen hen ook parallel een aanvullende behandelmethodes aanbieden. Dit is belangrijk omdat kinderen en (jong)volwassenen de steun van hun omgeving nodig hebben en voornamelijk de ouders vaak erg bezorgd zijn als hun kind autisme heeft.

De opvoeding roept bij ouders vaak veel vragen op. Ze moeten hun aanpak veranderen en vaak nieuwe vaardigheden aanleren die nodig zijn voor de opvoeding.

Stichting Toppie! haar "unieke" behandelplan is speciaal afgestemd op de hulpvraag voor de kinderen en directe omgeving.

Wij beseffen dat niet alle kinderen kunnen worden toegelaten tot ons programma, derhalve vindt stichting Toppie! het zeer belangrijk dat er een goede samenwerking is tussen verschillende instanties, scholen en andere stichtingen. Uiteraard gaan wij ons hard maken dat er geen enkel kind tussen de wal en het schip kan en zal vallen.

#### 4. Publiciteit

Uiteraard willen wij dat Stichting Toppie! naamsbekendheid krijgt in zowel Suriname als in Nederland (en de rest van de wereld). Dit hebben wij het afgelopen jaar op de volgende manieren gedaan:

- Het uitbrengen van de Nieuwsbrief (ongeveer 4 x per jaar);
- Het aanschrijven van verschillende ministeries en de First Lady in Suriname;
- Het bijhouden van de website: [www.stichting-toppie.org](http://www.stichting-toppie.org) ;
- Het bijhouden van de Facebook pagina;
- Het bijhouden van de LinkedIn pagina;
- Het drukken en uitdelen van flyers;
- Het geven van radio interviews;
- Het bezoeken van seminars;
- Het leggen van contacten in Suriname en Nederland.
- Het versturen van sponsorbrieven.

#### 5 . ANBI Status

##### ANBI status.

Stichting Toppie! is officieel een Algemeen Nut Beogende Instelling (ANBI). Een instelling kan alleen een ANBI zijn, als ze zich voor minstens 90% inzet voor het algemeen nut. Om aangewezen te blijven als ANBI instelling hebben wij in 2014 voldaan aan de volgende voorwaarden:

- Stichting Toppie! zet zich voor minstens 90% in voor het algemeen belang (90%-eis).
- Stichting Toppie! heeft met het geheel van haar algemeen nuttige activiteiten geen winstoogmerk.
- Stichting Toppie! en de mensen die rechtstreeks bij Stichting Toppie! betrokken zijn, voldoen aan de integriteitseisen.
- De bestuurders van Stichting Toppie! beschikken niet over het vermogen van Stichting Toppie!, alsof het hun eigen vermogen is. Er is sprake van gescheiden vermogen.
- Stichting Toppie! houdt niet meer vermogen aan, dan redelijkerwijs nodig is voor het werk van Stichting Toppie! Het vermogen is en blijft beperkt.
- De beloning voor onze bestuurders is beperkt tot een onkostenvergoeding.
- Stichting Toppie! heeft een actueel beleidsplan 2014-2015.
- Stichting Toppie! heeft een redelijke verhouding tussen kosten en bestedingen.
- Geld dat overblijft na opheffing van Stichting Toppie!, wordt besteed aan een ANBI met een soortgelijk doel.
- Stichting Toppie! voldoet aan de administratieve verplichtingen.
- Stichting Toppie! publiceert bepaalde gegevens op een internetsite.

## 6. Overzicht inkomsten en uitgaven 2014

De periode van 3 mei 2013 tot en met 31 december 2014 hebben vooral in het teken gestaan van de opbouw van de stichting.

De meeste uitgaven die tot nu toe gedaan zijn komen uit het persoonlijke vermogen van de bestuursleden.

Hieronder volgt een overzicht van de inkomsten en uitgaven over de periode 3 mei tot en met december 2014.

Lasten		Baten	
Bestuurskosten	€ 0.00	Donaties particulieren	€ 562.00
Bankkosten	€ 1.60	Donaties bedrijven	€ 0.00
Kosten website	€ 92.57	Eigen bedrag	€ 150.00
Communicatiekosten	€ 150.00		
Drukwerk en mailing	€ 137.81		
Boete gettyimage	€ 357.00		
Partin	€ 50.00		
Benzinekosten	€ 68,20		
Totaal	€ 857.18	Totaal	€ 712.00
Saldo van baten en lasten - € 145,18 *			

**Saldo verschil voorgeschoten door bestuurslid als rente lening.**

## 7. Financiële prognose 2015

In onderstaand overzicht vindt u de voorziene baten en lasten 1 januari tot en met 31 december 2015. De cijfers zijn gebaseerd op de baten en lasten sinds de opstart van Stichting Toppie! in 2013 en de verwachte activiteiten en ondersteuning in 2015.

Lasten		Baten	
Bestuurskosten	€ 0.00	Donaties particulieren	€ 750.00
Bankkosten	€ 10.00	Donaties bedrijven	€ 500.00
Kosten website	€ 110.00		
Communicatiekosten	€ 200.00		
Drukwerk en mailing	€ 250.00		
Overige kosten	€ 500.00		
Totaal	€ 1070.00	Totaal	€ 1250.00
Saldo van baten en lasten € 180.00			

**Eventueel saldo verschil zal worden voorgeschoten door bestuurslid als rente lening.**



## 8. Eigen vermogen in natura

Aantal	Artikel	Huidige waarde Per stuk	Geschatte waarde
250	Leesboeken	€ 14.00	€ 3.500.00
150	Leesboeken	€ 25.00	€ 3.750.00
1	Whiteboard (schoolbord)	€ 240.00	€ 240.00
1	3m trapoline	€ 200.00	€ 200.00
1	Vogelnest schommel	€ 85.00	€ 85.00
7	lego	€ 49,95	€ 349,95
35	Leer- en werkmateriaal	€ 100.00	€ 3.500.00
250	Picto's	€ 1,80	€ 450.00
>1	speelgoed	€ 700.00	€ 700.00
>1	Smiley keukengerei	€ 400.00	€ 400.00
30	Professionele lectuur	€ 13.33	€ 400.00
3	Kleine schommels	€ 25.00	€ 75.00
1	Digitaal schoolmateriaal	€ 350.00	€ 350.00
1	Auti-spel	€ 119.50	€ 119.50
	<b>Totaal</b>	<b>€ 2.323.58</b>	<b>€ 14.119.15</b>

## 9. Vermogenspositie

Het resultaat van baten en lasten wordt aangewend voor de verwezenlijking van de doelstelling.

Let op: Stichting Toppie! streeft ernaar de kosten van de werkzaamheden zo laag mogelijk te houden. Het bestuur doet zijn werk onbezoldigd.

## 10. Toekomst

In 2015 worden de doelstellingen, plannen van Stichting Toppie! voortgezet en verder uitgebreid. Er zal vooral aandacht besteed worden aan onderzoek (enquête) en het zoeken naar sponsors om onze droom te verwezenlijken.